

Καθαριστής νερού

ΕΓΧΕΙΡΙΔΙΟ ΧΡΗΣΤΗ

JL1844T-E

Προειδοποιήσεις: Προτού χρησιμοποιήσετε αυτό το προϊόν, διαβάστε προσεκτικά αυτό το εγχειρίδιο και κρατήστε το για μελλοντική αναφορά. Ο σχεδιασμός και οι προδιαγραφές υπόκεινται σε αλλαγές χωρίς προειδοποίηση για λόγους βελτίωσης του προϊόντος. Συμβουλευτείτε τον διανομέα σας ή τον κατασκευαστή για λεπτομέρειες. Το παραπάνω διάγραμμα προορίζεται μόνο για σκοπούς αναφοράς. Λάβετε την εμφάνιση του πραγματικού προϊόντος ως πρότυπο.

ΕΥΧΑΡΙΣΤΙΕΣ

Σας ευχαριστούμε που επιλέξατε την Midea! Προτού χρησιμοποιήσετε το νέο σας προϊόν της Midea, διαβάστε προσεκτικά αυτό το εγχειρίδιο για να βεβαιωθείτε ότι γνωρίζετε πώς να χειρίζεστε τις δυνατότητες και τις λειτουργίες που προσφέρει η νέα σας συσκευή με ασφάλεια.

ΠΕΡΙΕΧΟΜΕΝΑ







ΕΥΧΑΡΙΣΤΙΕΣ	01
ΟΔΗΓΙΕΣ ΑΣΦΑΛΕΙΑΣ	02
ΠΡΟΔΙΑΓΡΑΦΕΣ	06
ΕΠΙΣΚΟΠΗΣΗ ΠΡΟΪΟΝΤΟΣ	07
ΟΔΗΓΟΣ ΓΡΗΓΟΡΗΣ ΕΚΚΙΝΗΣΗΣ	10
ΕΓΚΑΤΑΣΤΑΣΗ ΠΡΟΪΟΝΤΟΣ	11
ΟΔΗΓΙΕΣ ΛΕΙΤΟΥΡΓΙΑΣ	12
ΚΑΘΑΡΙΣΜΟΣ ΚΑΙ ΣΥΝΤΗΡΗΣΗ	14
ΑΝΤΙΜΕΤΩΠΙΣΗ ΠΡΟΒΛΗΜΑΤΩΝ	17
ΑΠΟΡΡΙΨΗ ΚΑΙ ΑΝΑΚΥΚΛΩΣΗ	18

ΟΔΗΓΙΕΣ ΑΣΦΑΛΕΙΑΣ

Προβλεπόμενη χρήση

Οι ακόλουθες οδηγίες ασφαλείας έχουν ως στόχο να αποτρέψουν απρόβλεπτους κινδύνους ή ζημιές από μη ασφαλή ή λανθασμένη λειτουργία της συσκευής. Ελέγξτε τη συσκευασία και τη συσκευή κατά την παραλαβή για να βεβαιωθείτε ότι όλα είναι άθικτα, και έτσι να διασφαλιστεί η ασφαλή λειτουργία. Εάν διαπιστώσετε οποιαδήποτε ζημιά, επικοινωνήστε με τον έμπορο λιανικής ή τον αντιπρόσωπο. Σημειώστε ότι δεν επιτρέπονται τροποποιήσεις ή μετατροπές στη συσκευή για λόγους ασφαλείας. Η ακούσια χρήση μπορεί να προκαλέσει κινδύνους και απώλεια αξιώσεων εγγύησης.

Επεξήγηση συμβόλων

	Κίνδυνος Αυτό το σύμβολο υποδεικνύει ότι υπάρχουν κίνδυνοι για τη ζωή και την υγεία των ατόμων λόγω εξαιρετικά εύφλεκτου αερίου.
	Προειδοποίηση για την ηλεκτρική τάση Αυτό το σύμβολο υποδεικνύει ότι υπάρχει κίνδυνος για τη ζωή και την υγεία των ατόμων λόγω τάσης.
	Προειδοποίηση Η ένδειξη υποδηλώνει μεσαίο επίπεδο κινδύνου που, εάν δεν αποφευχθεί, ενδέχεται να οδηγήσει σε θάνατο ή σοβαρό τραυματισμό.
	Προσοχή Η ενδεικτική λέξη υποδηλώνει χαμηλό επίπεδο κινδύνου που, εάν δεν αποφευχθεί, ενδέχεται να οδηγήσει σε μικρό ή μέτριο τραυματισμό.
	Προσοχή Η ενδεικτική λέξη υποδηλώνει σημαντικές πληροφορίες (π.χ. ζημιά σε περιουσιακά στοιχεία), αλλά όχι κίνδυνο.
	Τηρείτε τις οδηγίες Αυτό το σύμβολο υποδεικνύει ότι ο χειρισμός και η συντήρηση της συσκευής πρέπει να εκτελείται από τεχνικό σέρβις μόνο σύμφωνα με τις οδηγίες λειτουργίας.

Διαβάστε προσεκτικά και με προσοχή τις παρούσες οδηγίες λειτουργίας πριν από τη χρήση/λειτουργία της συσκευής και φυλάξτε τις σε κοντά στον χώρο εγκατάστασης ή τη μονάδα για μελλοντική χρήση!

ΚΙΝΔΥΝΟΣ: Κίνδυνος πυρκαγιάς / Εύφλεκτα υλικά

- Μην τοποθετείτε εκρηκτικές ουσίες, όπως φιάλες αεροζόλ με εύφλεκτο προωθητικό, σε αυτήν τη συσκευή.
- Η συσκευή πρέπει να αποσυνδέεται από την κεντρική παροχή ρεύματος μετά τη χρήση και πριν από την εκτέλεση εργασιών συντήρησης από τον χρήστη.
- Οι ακόλουθες οδηγίες ασφαλείας έχουν ως στόχο να αποτρέψουν απρόβλεπτους κινδύνους ή ζημιές από μη ασφαλή ή λανθασμένη λειτουργία της συσκευής. Ελέγξτε τη συσκευασία και τη συσκευή κατά την παραλαβή για να βεβαιωθείτε ότι όλα είναι άθικτα, και έτσι να διασφαλιστεί η ασφαλής λειτουργία. Εάν διαπιστώσετε οποιαδήποτε ζημιά, επικοινωνήστε με τον πωλητή ή τον αντιπρόσωπο. Λάβετε υπόψη ότι για λόγους ασφαλείας δεν επιτρέπονται τροποποιήσεις ή μετατροπές στη συσκευή. Η ακούσια χρήση μπορεί να προκαλέσει κινδύνους και απώλεια αξιώσεων εγγύησης.

ΠΡΟΣΟΧΗ: Κίνδυνος τραυματισμού!

Σε περίπτωση μη συμμόρφωσης με τις πληροφορίες και οδηγίες ασφαλείας, ενδέχεται να προκληθεί τραυματισμός.

Ασφάλεια παιδιών και ατόμων με μειωμένες ικανότητες.

- Αυτή η συσκευή μπορεί να χρησιμοποιείται από παιδιά από 8 ετών και άνω, εάν επιβλέπονται ή έχουν λάβει οδηγίες για την ασφαλή χρήση της συσκευής και εάν κατανοούν τους ενεχόμενους κινδύνους. Οι εργασίες καθαρισμού και συντήρησης δεν πρέπει να εκτελούνται από παιδιά, εκτός αν είναι ηλικίας από 8 ετών και άνω και βρίσκονται υπό επίβλεψη. Κρατήστε τη συσκευή και το καλώδιό της μακριά από παιδιά κάτω των 8 ετών.
- Οι συσκευές μπορεί να χρησιμοποιούνται από άτομα με μειωμένες σωματικές, αισθητηριακές ή διανοητικές ικανότητες ή με έλλειψη εμπειρίας ή γνώσης, εάν επιβλέπονται από έναν ενήλικα ή έχουν λάβει οδηγίες για την ασφαλή χρήση της συσκευής και έχουν κατανοήσει τους εγγενείς κινδύνους.
- Τα παιδιά δεν πρέπει να παίζουν με τη συσκευή.

ΠΡΟΕΙΔΟΠΟΙΗΣΗ

- Εάν το καλώδιο ρεύματος έχει υποστεί βλάβη, θα πρέπει να αντικατασταθεί από τον κατασκευαστή, τον εκπρόσωπο σέρβις ή άτομα με παρόμοια προσόντα για την αποφυγή κινδύνων.
- Η συσκευή αυτή προορίζεται για χρήση μόνο σε εσωτερικούς χώρους.
- ΠΡΟΕΙΔΟΠΟΙΗΣΗ: Διατηρείτε τα ανοίγματα εξαερισμού, στο περίβλημα της συσκευής ή στην ενσωματωμένη δομή, ελεύθερα από εμπόδια.
- ΠΡΟΕΙΔΟΠΟΙΗΣΗ: Όταν τοποθετείτε τη συσκευή, βεβαιωθείτε ότι το καλώδιο τροφοδοσίας δεν παγιδεύεται ούτε υπόκειται σε βλάβη.
- ΠΡΟΕΙΔΟΠΟΙΗΣΗ: Μην τοποθετείτε πολλά φορητά πολύπριζα ή φορητά τροφοδοτικά στο πίσω μέρος της συσκευής.
- ΠΡΟΕΙΔΟΠΟΙΗΣΗ: Για να αποφευχθεί ο κίνδυνος λόγω αστάθειας της συσκευής, πρέπει να στερεωθεί σύμφωνα με τις οδηγίες.
- Η συσκευή δεν πρέπει να καθαρίζεται με πίδακα νερού.
- Η συσκευή δεν πρέπει να βυθίζεται σε υγρά.
- Δεν συνιστάται η χρήση αυτού του προϊόντος σε περιοχές με υψόμετρο άνω των 1.500 μέτρων.
- Πρέπει να χρησιμοποιούνται τα νέα σετ σωλήνων που παρέχονται με τη συσκευή και τα παλιά σετ σωλήνων δεν πρέπει να επαναχρησιμοποιούνται.

- Προσοχή: Πηγή υπεριώδους ακτινοβολίας. Αποσυνδέστε την πηγή τροφοδοσίας ρεύματος της υπεριώδους ακτινοβολίας PRIN ανοίξτε το κάλυμμα.
- ΠΡΟΕΙΔΟΠΟΙΗΣΗ: Αυτή η συσκευή περιέχει έναν πομπό ακτινοβολίας UV-C. Η υπεριώδης ακτινοβολία είναι επικίνδυνη για τα μάτια και το δέρμα. Μην χρησιμοποιείτε τον πομπό UV-C όταν έχει αφαιρεθεί από τη συσκευή ή όταν η συσκευή έχει εμφανώς υποστεί ζημιά.
- Ο λαμπτήρας UV-LED πρέπει να επισκευάζεται μόνο από τον κατασκευαστή.
- Η απόρριψη του λαμπτήρα UV-LED πρέπει να γίνεται σύμφωνα με τους τοπικούς νόμους και κανονισμούς.

⚠ ΟΔΗΓΙΕΣ ΑΣΦΑΛΕΙΑΣ R600a

- ΠΡΟΕΙΔΟΠΟΙΗΣΗ: Κίνδυνος πυρκαγιάς / Εύφλεκτα υλικά!
- ΠΡΟΕΙΔΟΠΟΙΗΣΗ: Κατά τη μεταφορά, την εγκατάσταση, τον καθαρισμό και τη χρήση της συσκευής, θα πρέπει να λαμβάνεται μέριμνα για την αποφυγή ζημιών στο ψυκτικό κύκλωμα που θα μπορούσαν να οδηγήσουν σε διαρροή ψυκτικού μέσου.
- ΠΡΟΕΙΔΟΠΟΙΗΣΗ: Μην χρησιμοποιείτε μηχανικές συσκευές ή άλλα μέσα για να επιταχύνετε τη διαδικασία απόψυξης, εκτός από εκείνες που συνιστά ο κατασκευαστής.
- ΠΡΟΕΙΔΟΠΟΙΗΣΗ: Μην χρησιμοποιείτε ηλεκτρικές συσκευές στο εσωτερικό μιας δεξαμενής, εκτός αν η χρήση τους συνιστάται από τον κατασκευαστή.
- Αυτό το ψυκτικό μέσο είναι εύφλεκτο. Τηρείτε αυτές τις προφυλάξεις για να διασφαλίσετε την ασφαλή λειτουργία της συσκευής:
 - Διατηρείτε τα ανοίγματα εξαερισμού της συσκευής ελεύθερα από εμπόδια.
 - Εάν προκληθεί ζημιά σε μέρη που περιέχουν ψυκτικό μέσο, τότε αποφύγετε κάθε γυμνή φλόγα ή πιθανή πηγή ανάφλεξης και αερίστε το δωμάτιο όπου βρίσκεται η συσκευή για τριάντα λεπτά.
 - Το σέρβις αυτής της συσκευής πρέπει να πραγματοποιείται μόνο από εκπαιδευμένο και εξειδικευμένο προσωπικό.
 - Οι παλιές μονάδες πρέπει να απορρίπτονται με ασφάλεια σύμφωνα με την τοπική νομοθεσία. Επικοινωνήστε με τη δημοτική αρχή για την απόρριψη των ΑΗΗΕ στην περιοχή σας.
 - Μην χρησιμοποιείτε καλώδιο προέκτασης, καθώς μπορεί να υπερθερμανθεί, αυξάνοντας τον κίνδυνο πυρκαγιάς.
 - Ποτέ μην γυρίζετε τον διανομέα ανάποδα. Εάν ο διανομέας έχει παραμείνει ακουμπισμένος στο πλαϊνό του μέρος για μεγάλο χρονικό διάστημα, τοποθετήστε τη μονάδα σε κατακόρυφη θέση για περίπου 12 ώρες πριν την χρησιμοποιήσετε.
 - Διατηρείτε το μηχανήμα σας σε ξηρό μέρος μακριά από το άμεσο ηλιακό φως.

ΓΕΝΙΚΗ ΠΡΟΕΙΔΟΠΟΙΗΣΗ-

- Για να αποφευχθεί ο κίνδυνος λόγω αστάθειας της συσκευής πρέπει να στερεωθεί σύμφωνα με τις οδηγίες.
- Όταν τοποθετείτε τη συσκευή, βεβαιωθείτε ότι το καλώδιο τροφοδοσίας δεν παγιδεύεται ούτε υπόκειται σε βλάβη. Μην τοποθετείτε φορητά πολύπριζα ή φορητά τροφοδοτικά στο πίσω μέρος της συσκευής.
- Το καυτό νερό μπορεί να προκαλέσει εγκαύματα (ζεμάτισμα).



R600a

ΚΙΝΔΥΝΟΣ: Χρησιμοποιείται εύφλεκτο ψυκτικό.

Να επισκευάζεται μόνο από εκπαιδευμένο προσωπικό σέρβις. Μην τρυπάτε τους σωλήνες του ψυκτικού μέσου.

ΠΡΟΣΟΧΗ: Κίνδυνος πυρκαγιάς ή έκρηξης.

Απορρίψτε το σωστά σύμφωνα με τους εθνικούς ή τοπικούς κανονισμούς.

ΠΡΟΕΙΔΟΠΟΙΗΣΗ

- Αυτή η συσκευή προορίζεται να χρησιμοποιηθεί σε οικιακές και παρόμοιες εφαρμογές, όπως χώροι κουζίνας προσωπικού σε καταστήματα, γραφεία και άλλα περιβάλλοντα εργασίας, αγροτικές και πελάτες σε ξενοδοχεία, πανδοχεία και άλλα περιβάλλοντα οικιστικού τύπου, περιβάλλοντα τύπου πανσιόν, εφαρμογές τροφοδοσίας και παρόμοιες εφαρμογές που δεν αφορούν την λιανική.
- ΠΡΟΕΙΔΟΠΟΙΗΣΗ: Διατηρείτε τα ανοίγματα εξαερισμού, στο περίβλημα της συσκευής ή στην ενσωματωμένη δομή, ελεύθερα από εμπόδια.
- ΠΡΟΕΙΔΟΠΟΙΗΣΗ: Μην χρησιμοποιείτε μηχανικές συσκευές ή άλλα μέσα για να επιταχύνετε τη διαδικασία απόψυξης, εκτός από εκείνες που συνιστά ο κατασκευαστής.
- Αυτή η συσκευή δεν είναι κατάλληλη για εγκατάσταση σε χώρο όπου μπορεί να χρησιμοποιηθεί πίδακα νερού.
- Η συσκευή δεν πρέπει να βυθίζεται σε υγρά.
- Η συσκευή δεν πρέπει να καθαρίζεται με πίδακα νερού.
- Η συσκευή αυτή προορίζεται για χρήση μόνο σε εσωτερικούς χώρους.
- Αυτή η συσκευή θα πρέπει να λειτουργεί σε Θερμοκρασία περιβάλλοντος από 4 °C~43 °C.
- Ποτέ μην γυρίζετε το μηχανήμα ανάποδα και μην το γέρνετε περισσότερο από 45°.
- Ο θερμοστάτης πρέπει να ρυθμίζεται. Δεν χρειάζεται να τον ρυθμίσετε μόνοι σας. Όταν το μηχανήμα βρίσκεται κάτω από το σημείο πάγου και έχει μπλοκαριστεί από πάγο, ο διακόπτης ψύξης πρέπει να μείνει κλειστός για 4 ώρες
- προτού τον ενεργοποιήσετε ξανά για να συνεχίσει τη λειτουργία του.
- Αυτό το μηχανήμα δεν πρέπει να ενεργοποιείται παρά μόνο 3 λεπτά μετά το κλείσιμο του διακόπτη ρεύματος.
- Πριν από τη χρήση, αυτός ο διανομέας πρέπει να συναρμολογηθεί και να εγκατασταθεί σωστά σύμφωνα με το παρόν εγχειρίδιο.
- αυτό το μηχανήμα προορίζεται μόνο για τη διανομή νερού. ΜΗΝ χρησιμοποιείτε άλλα υγρά. ΜΗΝ χρησιμοποιείτε για άλλους σκοπούς. Μην χρησιμοποιείτε ποτέ άλλο υγρό στον διανομέα εκτός από γνωστό και μικροβιολογικά ασφαλές εμφιαλωμένο νερό.
- Μόνο για χρήση σε εσωτερικούς χώρους. Διατηρείτε αυτό το μηχανήμα σε ξηρό μέρος μακριά από το άμεσο ηλιακό φως. ΜΗΝ χρησιμοποιείτε σε εξωτερικούς χώρους.
- Εγκαταστήστε και χρησιμοποιήστε μόνο σε σκληρή, επίπεδη και ομοιόμορφη επιφάνεια.
- ΜΗΝ τοποθετείτε τον διανομέα σε κλειστό χώρο ή ντουλάπι. Τοποθετήστε το πίσω μέρος του διανομέα όχι πιο κοντά από 20 cm από τον τοίχο και επιτρέψτε την ελεύθερη ροή του αέρα μεταξύ τοίχου και διανομέα. Πρέπει να υπάρχουν τουλάχιστον 20 cm ελεύθερου χώρου στις πλευρές του διανομέα για να επιτρέπεται η ροή του αέρα.
- Το σέρβις πρέπει να εκτελείται μόνο από πιστοποιημένο τεχνικό.
- Πρέπει να χρησιμοποιούνται τα νέα σερβις που παρέχονται με τη συσκευή και τα παλιά σερβις δεν πρέπει να επαναχρησιμοποιούνται.
- Οι πρίζες επέκτασης απαγορεύονται.
- Διακόψτε την παροχή ρεύματος πριν από τη συντήρηση.
- αυτή η συσκευή έχει σχεδιαστεί μόνο για οικιακή χρήση και μπορεί να προκαλέσει κίνδυνο εάν χρησιμοποιηθεί σε άλλες περιπτώσεις.

ΠΡΟΔΙΑΓΡΑΦΕΣ

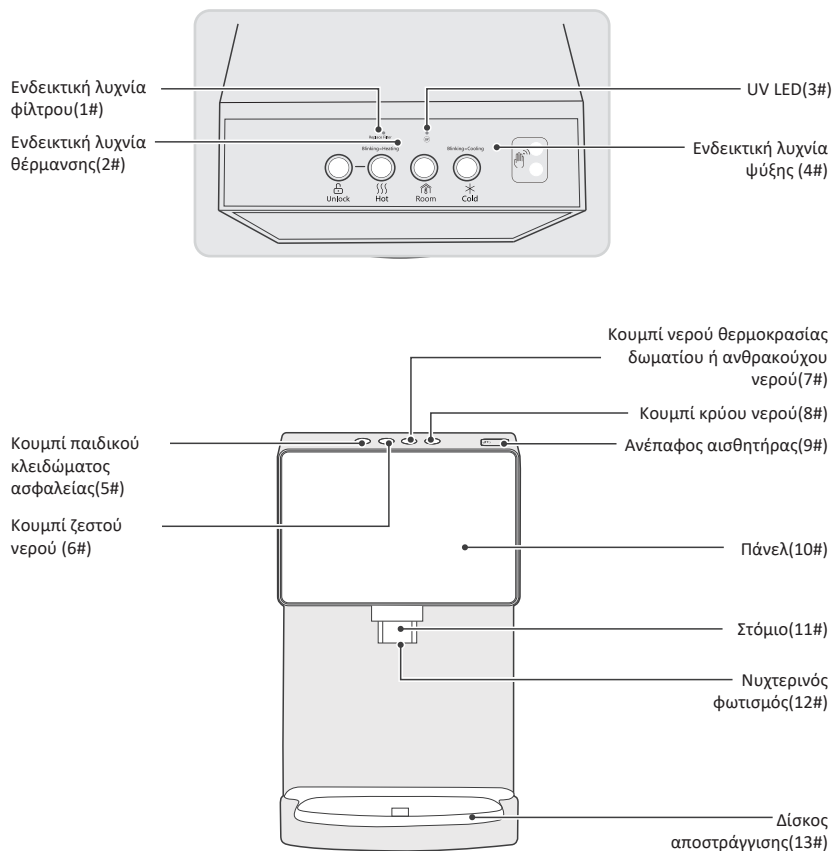
Σειρά	JL1844T-E
Ονομαστική τάση	220-240 V~
Ονομαστική συχνότητα	50/60Hz
Ονομαστική Ισχύς	500 W
Ισχύς Θερμανσης	420 W
Ρεύμα ψύξης	1,0A
Ικανότητα ζεστού νερού	4 L(≥85°C)
Ικανότητα κρύου νερού	2,5 L(≤10°C)
ΨΥΚΤΙΚΟ ΜΕΣΟ	R600a(14 g)
Κατάλληλο νερό	TDS νερού βρύσης ≤350 ppm
Κατάλληλο περιβάλλον	Υγρασία 4-38°C ≤90%
Κατάλληλη πίεση νερού	0,1-0,4 MPa
Κατάλληλο νερό	Νερό βρύσης
Μέγεθος προϊόντος	310(Π)×380(Β)×485(Υ)mm
Μέγεθος συσκευασίας	360(Π)×395(Β)×690(Υ)mm

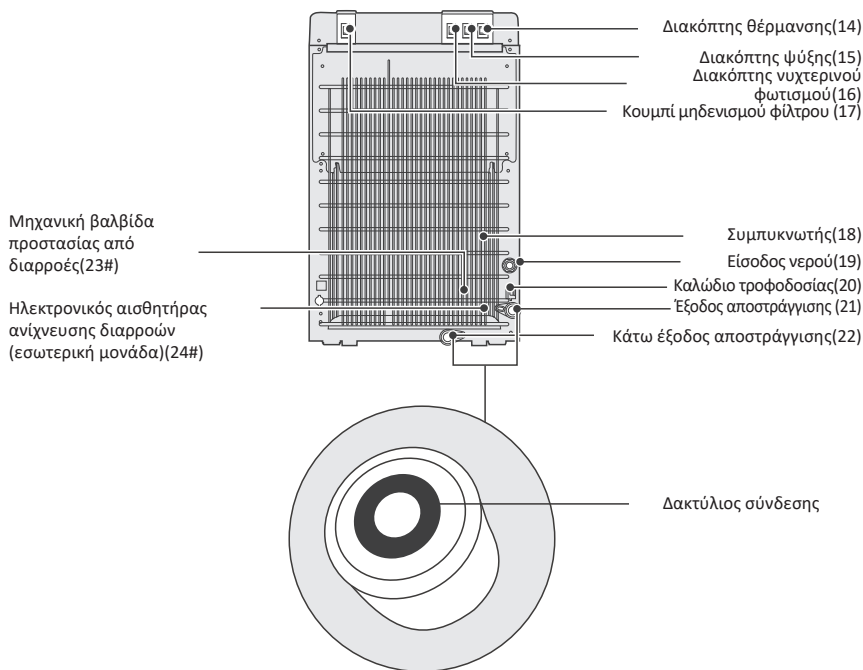
Το προϊόν δεν συνιστάται για χρήση σε υψόμετρο άνω των 1.500 μέτρων.

ΕΠΙΣΚΟΠΗΣΗ ΠΡΟΪΟΝΤΟΣ

Προϊόν

Ονομασία εξαρτημάτων του Καθαριστή νερού





Ενδεικτικές λυχνίες

Ενδεικτική λυχνία θέρμανσης

αυτή η λυχνία υποδεικνύει πότε θερμαίνεται το νερό. Η λυχνία αναβοσβήνει ενώ το νερό θερμαίνεται και απενεργοποιείται όταν φτάσει στη σωστή θερμοκρασία των περίπου 90°C.

Ενδεικτική λυχνία ψύξης

αυτή η λυχνία υποδεικνύει πότε ψύχεται το νερό. Η λυχνία αναβοσβήνει ενώ το νερό ψύχεται και απενεργοποιείται όταν φτάσει στη σωστή θερμοκρασία των 4°C.

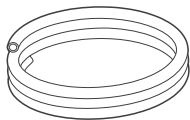
Ενδεικτική λυχνία φίλτρου

αυτή η λυχνία ανάβει με κόκκινο χρώμα όταν πρέπει να αντικατασταθεί το φίλτρο. αυτή η λυχνία αρχίζει να αναβοσβήνει με κόκκινο χρώμα ως προειδοποίηση ότι το φίλτρο πρέπει να αλλάξει σύντομα. Μόλις λήξει η διάρκεια ζωής του φίλτρου, αυτή η ενδεικτική λυχνία ανάβει σταθερά και η μονάδα εκπέμπει ήχο για να σας ειδοποιήσει ότι πρέπει να αντικατασταθεί αμέσως.

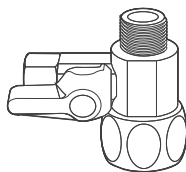
Ενδεικτική λυχνία UV LED

αυτό το προϊόν φέρει μια λυχνία UV LED στο πάνω μέρος του δοχείου κρύου νερού. αυτό αποτρέπει την ανάπτυξη μικροβίων.

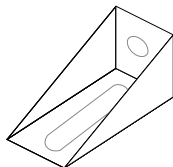
Εξαρτήματα



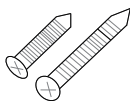
Σωλήνας PE



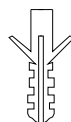
Βαλβίδα 3 οδών



Σταθερό μπλοκ Χ1

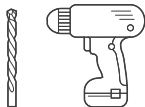


Βίδα Χ2



Ούπα Χ1

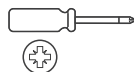
Απαιτούμενα εργαλεία (δεν περιλαμβάνονται)



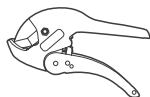
Τρυπάνι με μύτη 1/4"



Κουβάς



Σταυροκατσάβιδο



Κόφτης σωλήνων



Ρυθμιζόμενο κλειδί



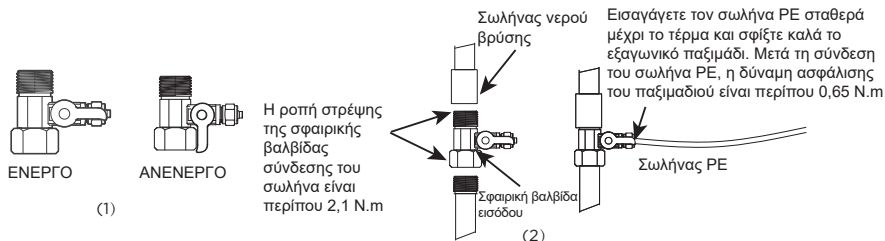
Γυαλιά ασφαλείας

ΟΔΗΓΟΣ ΓΡΗΓΟΡΗΣ ΕΚΚΙΝΗΣΗΣ

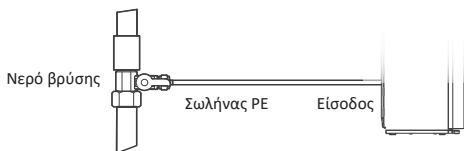
Οδηγίες για την αφαίρεση από τη συσκευασία και την εγκατάσταση

⚠ ΠΡΟΕΙΔΟΠΟΙΗΣΗ: Διακόψτε την παροχή νερού προτού αντικαταστήσετε τα φίλτρα. Ποτέ μην συνδέετε τα φίλτρα σε κατάσταση που τρέχει νερό.

1. Ανοίξτε το πάνω μέρος του κιβωτίου συσκευασίας, βγάλτε το αφρώδες υλικό που βρίσκεται πάνω και τα εξαρτήματά του.
2. Βάλτε τα εξαρτήματα στην άκρη.
3. Αφαιρέστε το προϊόν από τη συσκευασία, και εγκαταστήστε τον συλλέκτη νερού.
4. Βγάλτε τον ταχυσύνδεσμο και τοποθετήστε τον στον σωλήνα νερού.



5. Βγάλτε τον πίσω του ταχυσυνδέσμου στο πίσω μέρος της πλαϊνής πλάκας του προϊόντος και στη συνέχεια βγάλτε το λευκό βύσμα.



6. Τοποθετήστε τον σωλήνα PE εισόδου νερού στον ταχυσύνδεσμο και σφίξτε τον πίσω.
7. Μετά την εγκατάσταση, τροφοδοτήστε με ρεύμα και χρησιμοποιήστε το κανονικά.
8. Συνδέστε το καλώδιο του βύσματος του ψύκτη νερού σε μια πρίζα διακοπής κυκλώματος σε περίπτωση σφάλματος γείωσης.
9. Κατά την εγκατάσταση και την αντικατάσταση του φίλτρου, απενεργοποιήστε την παροχή νερού και ρεύματος πριν από την εγκατάσταση και την αντικατάσταση.

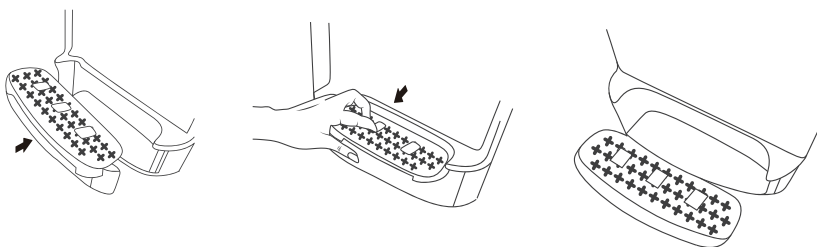
ΕΓΚΑΤΑΣΤΑΣΗ ΠΡΟΪΟΝΤΟΣ

Τοποθέτηση και αφαίρεση του δίσκου περισυλλογής υγρών



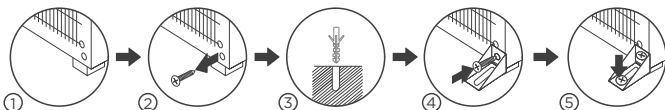
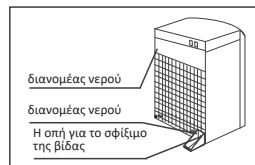
ΣΗΜΕΙΩΣΗ: Δεν χρειάζεται εξωτερική αποστράγγιση, καθώς η υπερχειλίση συγκεντρώνεται εδώ. Ο κόκκινος πλωτήρας θα ανεβαίνει υποδεικνύοντας τότε πρέπει να αδειάσει ο δίσκος περισυλλογής υγρών.

1. Για να τοποθετήσετε τον δίσκο στάγδην, απλά σύρετε τον στην περιοχή στο πάνω μέρος της πόρτας μέχρι να κουμπώσει στη θέση του.
2. Για να αφαιρέσετε τον δίσκο περισυλλογής υγρών, τοποθετήστε τα δάχτυλά σας στο πλέγμα του δίσκου περισυλλογής υγρών με το ένα χέρι και κρατήστε την πλαϊνή πλάκα του ψύκτη κλειστή με το άλλο χέρι.
3. Τραβήξτε μαλακά τον δίσκο περισυλλογής υγρών προς το μέρος σας για να τον απελευθερώσετε. Μόλις απελευθερωθεί, μπορείτε να αφαιρέσετε τον δίσκο περισυλλογής υγρών από την πόρτα του ψύκτη για να τον αδειάσετε.



Πώς να επιδιορθώσετε τη συσκευή;

- 1-2. Χαλαρώστε τη βίδα της δεξιάς κάτω γωνίας ακριβώς όπως φαίνεται στην εικόνα.
3. Κάντε μια τρύπα στην επιφάνεια του δαπέδου ή του πάγκου όπου θα τοποθετηθεί ο διανομέας νερού.
4. Στερεώστε το στήριγμα στο δάπεδο σφίγγοντας καλά τη βίδα.
5. Σφίξτε τη βίδα.



⚠ ΠΡΟΕΙΔΟΠΟΙΗΣΗ: Για να αποφευχθεί ο κίνδυνος λόγω αστάθειας της συσκευής, πρέπει να στερεωθεί σύμφωνα με τις οδηγίες.

ΟΔΗΓΙΕΣ ΛΕΙΤΟΥΡΓΙΑΣ

Ενεργοποίηση θέρμανσης και ψύξης

▲ ΠΡΟΕΙΔΟΠΟΙΗΣΗ: Προτού ενεργοποιήσετε τους διακόπτες θέρμανσης (#14) ή ψύξης (#15), βεβαιωθείτε ότι υπάρχει ήδη νερό μέσα στα εσωτερικά δοχεία, διανέμοντας λίγο νερό από τα κουμπιά θέρμανσης (#6) και ψύξης (#8).

- Για να ενεργοποιήσετε το κρύο νερό, σπρώξτε τον διακόπτη ψύξης (#15) στη θέση ενεργοποίησης (I) πιέζοντας το πάνω μέρος του διακόπτη προς τα μέσα. Εάν δεν επιθυμείτε να έχετε κρύο νερό, μπορείτε να αφήσετε τον διακόπτη στη θέση απενεργοποίησης (O).
- Για να ενεργοποιήσετε το ζεστό νερό, σπρώξτε τον διακόπτη θέρμανσης (#14) στη θέση ενεργοποίησης (I) πιέζοντας το πάνω μέρος του διακόπτη προς τα μέσα. Εάν δεν επιθυμείτε να έχετε ζεστό νερό, μπορείτε να αφήσετε τον διακόπτη στη θέση απενεργοποίησης (O).
- Περιμένετε 15 λεπτά για να ζεσταθεί το ζεστό νερό. Κατά τη διάρκεια αυτού του χρόνου η ενδεικτική λυχνία θέρμανσης (#2) θα αναβοσβήνει. Η λυχνία σβήνει μόλις ολοκληρωθεί η διαδικασία θέρμανσης. Περιμένετε 1 ώρα για να ψυχθεί το κρύο νερό. Κατά τη διάρκεια αυτού του χρόνου η ενδεικτική λυχνία ψύξης (#4) θα αναβοσβήνει. Η λυχνία θα απενεργοποιηθεί (O) όταν ολοκληρωθεί η διαδικασία ψύξης.

Διανομή νερού

Κρύο νερό

αφού γυρίσετε τον διακόπτη ψύξης (#15) στη θέση ενεργοποίησης (I), θα χρειαστεί αρχικά 1 ώρα για να ψυχθεί το νερό. Κατά τη διάρκεια αυτής της περιόδου, η ενδεικτική λυχνία ψύξης (#4) γύρω από το κουμπί κρύου νερού θα αναβοσβήνει. Κατά τη διάρκεια αυτής της περιόδου, ο συμπιεστής ενδέχεται να λειτουργεί συνεχώς.

Αυτό είναι φυσιολογικό. Η λυχνία θα απενεργοποιηθεί μόλις ολοκληρωθεί η διαδικασία ψύξης.

1. Τοποθετήστε ένα μπουκάλι, ποτήρι, κανάτα ή μαγειρικό σκεύος κάτω από το στόμιο του νερού (#11).
2. Πατήστε το κουμπί κρύου νερού (#8) για να αρχίσει η ροή νερού. Πρέπει να συνεχίσετε να πατάτε το κουμπί κρύου νερού για να συνεχίσει η ροή του νερού. Κατά τη διανομή του νερού, το κουμπί ανάβει με μπλε χρώμα.
3. Μόλις επιτευχθεί η επιθυμητή στάθμη, αφήστε το κουμπί κρύου νερού (#8) για να σταματήσει η ροή του νερού.

Νερό θερμοκρασίας δωματίου

1. Τοποθετήστε το μπουκάλι, το ποτήρι, την κανάτα ή το μαγειρικό σκεύος κάτω από το στόμιο του νερού (#11).
2. Πατήστε το κουμπί νερού θερμοκρασίας δωματίου ή ανθρακούχου νερού (#7) για να αρχίσει η ροή νερού. Πρέπει να συνεχίσετε να πατάτε το κουμπί κρύου νερού για να συνεχίσει η ροή του νερού. Κατά τη διανομή νερού, το κουμπί ανάβει με πορτοκαλί χρώμα.
3. Μόλις επιτευχθεί η επιθυμητή στάθμη, αφήστε το κουμπί νερού θερμοκρασίας δωματίου ή ανθρακούχου νερού (#7) για να σταματήσει η ροή του νερού.

Ζεστό νερό

Μόλις γυρίσετε τον διακόπτη θέρμανσης (#14) στη θέση ενεργοποίησης (I), θα χρειαστούν αρχικά 15 – 20 λεπτά για να ζεσταθεί το νερό. Κατά τη διάρκεια αυτής της περιόδου, η ενδεικτική λυχνία θέρμανσης (#2) πάνω από το εικονίδιο ζεστού νερού θα ανάβει σταθερά. Η λυχνία θα σβήσει όταν ολοκληρωθεί η διαδικασία θέρμανσης.

1. Τοποθετήστε ένα μπουκάλι, ποτήρι, κανάτα ή μαγειρικό σκεύος κάτω από το στόμιο του νερού (#11).
2. Πατήστε το κουμπί κλειδώματος ασφαλείας για παιδιά (#5) και πατήστε το κουμπί ζεστού νερού (#6) για να ξεκινήσει η ροή του νερού. Πρέπει να συνεχίσετε να πατάτε το κουμπί ζεστού νερού για να συνεχίσει να ρέει το νερό. Κατά τη διανομή νερού, το κουμπί ανάβει με κόκκινο χρώμα.
3. Μόλις επιτευχθεί η επιθυμητή στάθμη, πατήστε ξανά το κουμπί ζεστού νερού (#6) για να σταματήσει η ροή του νερού.

Λειτουργία ανέπαφου ελέγχου

Τοποθετήστε το χέρι σας 2 ίντσες πάνω από τον αισθητήρα για να διανείμετε κρύο νερό. Μόλις απομακρύνετε το χέρι σας από τον αισθητήρα, η ροή νερού σταματά. Ο συνεχής χρόνος διανομής νερού είναι έως και 30 δευτερόλεπτα από προεπιλογή, όταν κρατάτε το χέρι σας πάνω από τον αισθητήρα.

Λειτουργία ρύθμισης:

Πιέστε ταυτόχρονα το κουμπί παιδικού κλειδώματος και το κουμπί ζεστού νερού για 3 δευτερόλεπτα, το κουμπί παιδικού κλειδώματος και το κουμπί κρύου νερού αναβοσβήνουν. Το μηχανήμα μεταβαίνει σε λειτουργία ρύθμισης. Μπορείτε να επαναφέρετε τον χρόνο συνεχούς χορήγησης τοποθετώντας το χέρι σας πάνω στον αισθητήρα εντός 10 δευτερολέπτων. Το μηχανήμα ξεκινά τη διανομή κρύου νερού μέχρι να απομακρύνετε το χέρι σας ή μετά από 40 δευτερόλεπτα. Το μηχανήμα απομνημονεύει αυτόν τον χρόνο ως συνεχή χρόνο διανομής.

Εάν δεν προβείτε σε καμία ενέργεια εντός 10 δευτερολέπτων μετά την είσοδο του μηχανήματος στη λειτουργία ρύθμισης, η λυχνία του κουμπιού παιδικού κλειδώματος και η λυχνία του κουμπιού κρύου νερού θα σταματήσουν να αναβοσβήνουν και η λειτουργία ανέπαφου ελέγχου θα απενεργοποιηθεί. Για να ενεργοποιήσετε τη λειτουργία ανέπαφου ελέγχου, πρέπει να μεταβείτε ξανά στη λειτουργία ρύθμισης και να ρυθμίσετε τον συνεχή χρόνο διανομής. Η απενεργοποίηση του μηχανήματος θα συνεχιστεί στην προεπιλεγμένη ρύθμιση.

ΚΑΘΑΡΙΣΜΟΣ ΚΑΙ ΣΥΝΤΗΡΗΣΗ

Ξέπλυμα, καθαρισμός και αποστράγγιση



ΣΗΜΕΙΩΣΗ: Για να παρατείνεται τη διάρκεια ζωής του μηχανήματος, συνιστάται ο μη αυτόματος καθαρισμός και απολύμανση της μονάδας περίπου κάθε έξι μήνες.

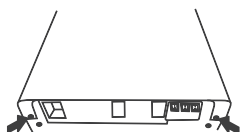
Για να καθαρίσετε το εξωτερικό της μονάδας

Χρησιμοποιήστε ένα απολυμαντικό της επιλογής σας για να σκουπίσετε το εξωτερικό του μηχανήματος. Το απολυμαντικό δεν συνοδεύει αυτή τη μονάδα. Μπορεί να αγοραστεί ξεχωριστά από ένα τοπικό κατάστημα.

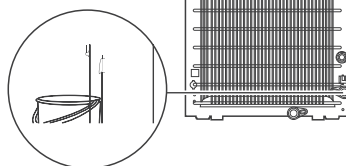
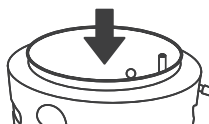
Για να ξεπλύνετε το εσωτερικό της μονάδας

Το μηχάνημα έχει απολυμανθεί πριν αναχωρήσει από το εργοστάσιο. Ωστόσο, συνιστάται το ξέπλυμα και η αποστράγγιση της μονάδας πριν από την εγκατάσταση.

1. Πριν από τον καθαρισμό, βεβαιωθείτε ότι ο διακόπτης ψύξης (#15) και ο διακόπτης θέρμανσης (#14) βρίσκονται στη θέση απενεργοποίησης (Ο) και αποσυνδέστε το μηχάνημα από την πρίζα.
2. Αφαιρέστε τις δύο βίδες που βρίσκονται στο πίσω μέρος (στο πάνω μέρος, σε ευθυγράμμιση με τους διακόπτες) του ψύκτη. Αφαιρέστε το επάνω κάλυμμα ανασηκώνοντας υπό γωνία και τραβήξτε το. Αφαιρέστε το λευκό κάλυμμα του δοχείου κρύου νερού και τον διαχωριστή.

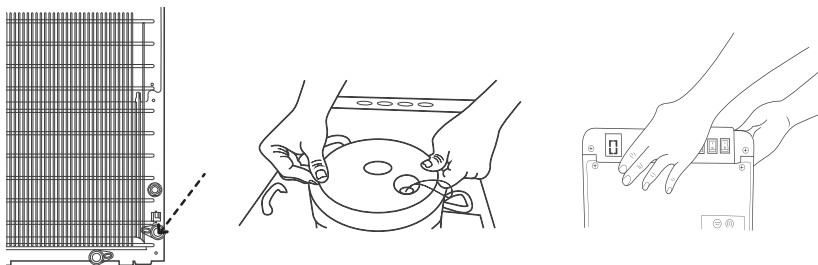


3. Ρίξτε 2,3 λίτρα καθαρού νερού στο δοχείο κρύου νερού. (Το δοχείο κρύου νερού είναι ο ανοιχτός κύλινδρος από τον οποίο αφαιρέθηκε το λευκό κάλυμμα.)
4. Τοποθετήστε έναν μεγάλο κουβά κάτω από την έξοδο αποστράγγισης (#21) που βρίσκεται στο πίσω μέρος της μονάδας. Αφαιρέστε το κάλυμμα αποστράγγισης και αφήστε το νερό να στραγγίξει από τη μονάδα. Το νερό θα αρχίσει να ρέει μόλις αφαιρεθεί το κάλυμμα αποστράγγισης.



⚠ ΠΡΟΣΟΧΗ: Ο διανομέας θερμαίνει το νερό σε θερμοκρασία περίπου 90 °C. Μπορεί να προκαλέσει σοβαρά εγκαύματα εάν δεν τον χειριστείτε προσεκτικά. Παρακαλούμε να είστε προσεκτικοί κατά τη λειτουργία και τον καθαρισμό. Αφήστε άφθονο χρόνο για να κρυώσει το ζεστό νερό στο εσωτερικό του μηχανήματος πριν το στραγγίξετε.

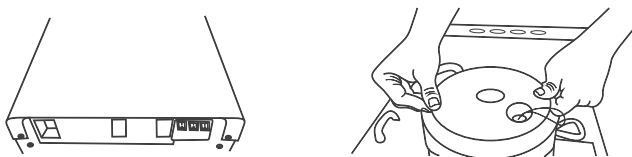
5. Μόλις το νερό στραγγίξει εντελώς, επανατοποθετήστε το κάλυμμα αποστράγγισης, το κάλυμμα του δοχείου κρύου νερού και το επάνω κάλυμμα. Βεβαιωθείτε ότι οι σωλήνες και τα καλώδια έχουν συνδεθεί σωστά ώστε να μπορείτε να χρησιμοποιήσετε τον διανομέα κανονικά.



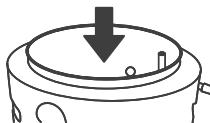
Καθαρισμός

Για να απομακρύνετε τα ιζήματα αλάτων που μπορεί να έχουν συσσωρευτεί στο εσωτερικό του δοχείου κρύου νερού, αναμείξτε 4 λίτρα νερού με 200 γραμμάρια κρυστάλλων κιτρικού οξέος (δεν περιλαμβάνονται) ή διάλυμα καθαρισμού της επιλογής σας.

1. Ξεβιδώστε το επάνω κάλυμμα και ανασηκώστε το καπάκι του δοχείου κρύου νερού.



2. Τοποθετήστε το μείγμα στο δοχείο κρύου νερού του μηχανήματος και βεβαιωθείτε ότι το νερό μπορεί να βγει από το στόμιο (#11).
3. Συνδέστε το καλώδιο ρεύματος στην πρίζα και ενεργοποιήστε (I) τον διακόπτη θέρμανσης (#14). Αφήστε το νερό να θερμανθεί για 15 λεπτά.
4. απενεργοποιήστε (O) τον διακόπτη θέρμανσης (#14) και αφήστε το υγρό να ψυχθεί για 20 λεπτά.
5. Στραγγίξτε το υγρό από την έξοδο αποστράγγισης (#21) και, στη συνέχεια, ξεπλύνετε με νερό δύο ή τρεις φορές ακολουθώντας τις παραπάνω οδηγίες ξεπλύματος. Αποσυναρμολογήστε μόνο τα μέρη που αναφέρονται για να αποφύγετε την πρόκληση ζημιάς στο μηχάνημα.



Συντήρηση

1. Διατηρείτε αυτό το μηχάνημα σε ξηρό και δροσερό μέρος και αποφύγετε την έκθεση σε απευθείας ηλιακό φως. Το πίσω μέρος του μηχανήματος πρέπει να απέχει τουλάχιστον 20 cm από τον τοίχο. Ποτέ μην τοποθετείτε το μηχάνημα πάνω σε χαρτί ή αφρώδες υλικό, τα οποία μπορεί να αποθηκεύσουν νερό και στη συνέχεια να προκαλέσουν διάχυση. Ποτέ μην τοποθετείτε οτιδήποτε εύφλεκτο δίπλα σε αυτό το μηχάνημα. Μην χρησιμοποιείτε το μηχάνημα σε εξωτερικό χώρο ή σε μέρος όπου μπορεί να πιτσιλιστεί από νερό.
2. Για τον καθαριστή νερού, η εγκατάσταση και η αντικατάσταση των φίλτρων πρέπει να γίνεται από εξειδικευμένο προσωπικό.
3. Σε περίπτωση που το μηχάνημα δεν χρησιμοποιηθεί για μεγάλο χρονικό διάστημα, απενεργοποιήστε τον διακόπτη θέρμανσης ή τον διακόπτη ψύξης για εξοικονόμηση ενέργειας.
4. Σε περίπτωση που το μηχάνημα δεν χρειάζεται για μεγάλο χρονικό διάστημα, βγάλτε το βύσμα από την πρίζα, κλείστε τη χάλκινη επιχρωμιωμένη σφαιρική βαλβίδα και αδειάστε το υπόλοιπο νερό μέσω της εξόδου. Για διαφορετική χρήση, απορρίψτε νερό για 3-5 λεπτά. Σε περίπτωση που το μηχάνημα μπλοκαριστεί από πάγο λόγω θερμοκρασιών υπό του μηδενός στην ατμόσφαιρα, κρατήστε τον διακόπτη ψύξης κλειστό για 4 ώρες και στη συνέχεια ενεργοποιήστε τον για να συνεχίσετε τη λειτουργία.
5. Σε περίπτωση διακοπής της παροχής νερού, κλείστε τη σφαιρική βαλβίδα νερού τροφοδοσίας και διακόψτε την παροχή ρεύματος. Μετά την επαναφορά του νερού, ανοίξτε τις άλλες βρύσες για να εκκρέυσει το ίζημα και στη συνέχεια ανοίξτε τη σφαιρική βαλβίδα νερού τροφοδοσίας.
6. Το μηχάνημα πρέπει να χρησιμοποιεί γειωμένη πρίζα τριών ακίδων και αξιόπιστο διακόπτη προστασίας από ερπυσμό.
7. Ποτέ μην χρησιμοποιείτε οργανικούς διαλύτες όπως βενζίνη για τον καθαρισμό του μηχανήματος: απαγορεύεται αυστηρά το πλύσιμο του μηχανήματος με νερό ή το πιτσίλισμα νερού στο μηχάνημα.
8. Ποτέ μην ενεργοποιείτε (απενεργοποιείτε) το μηχάνημα εισάγοντας το βύσμα στην πρίζα (βγάζοντας το βύσμα από την πρίζα). Ποτέ μην αυξάνετε το μήκος του καλωδίου ρεύματος για την αποφυγή πυρκαγιάς.
9. Σε περίπτωση φθοράς του καλωδίου ρεύματος, απευθυνθείτε στον κατασκευαστή ή σε έναν ειδικευμένο τεχνικό για την αντικατάστασή του προς αποφυγή κινδύνου.
10. Η πηγή νερού για τον καθαριστή νερού είναι το νερό της βρύσης.
11. Μην αποσυναρμολογείτε ποτέ τα ανταλλακτικά του μηχανήματος για να αποφύγετε διαρροή νερού ή ζημιά.
12. Ποτέ μην γυρίζετε το μηχάνημα ανάποδα και μην το γέρνετε περισσότερο από 45° κατά τη μετακίνησή του, ώστε να αποφύγετε τυχόν ζημιές ή ατυχήματα.

ΑΝΤΙΜΕΤΩΠΙΣΗ ΠΡΟΒΛΗΜΑΤΩΝ

Η λειτουργία της συσκευής σας μπορεί να οδηγήσει σε σφάλματα και δυσλειτουργίες. Οι παρακάτω πίνακες περιέχουν πιθανές αιτίες και σημειώσεις για την επίλυση ενός μηνύματος σφάλματος ή μιας δυσλειτουργίας. Συνιστάται να διαβάσετε προσεκτικά τους παρακάτω πίνακες για να εξοικονομήσετε χρόνο και χρήματα που μπορεί να σας κοστίσει η κλήση στο κέντρο σέρβις.

Πρόβλημα	Πιθανή αιτία	Λύση
Μικρή ροή νερού	<ul style="list-style-type: none">Χαμηλή πίεση νερού	Ελέγξτε την ενισχυτική αντλία ή την είσοδο νερού
Ακατάλληλη θερμοκρασία νερού	<ul style="list-style-type: none">Δεν εμφανίζεται παροχή ρεύματος	Ενεργοποιήστε την παροχή ρεύματος
	<ul style="list-style-type: none">Υπερκατανάλωση νερού σε σύντομο χρονικό διάστημα	Περιμένετε λίγο και το νερό θα είναι και πάλι διαθέσιμο
	<ul style="list-style-type: none">Δεν έχουν ξεκινήσει οι αντίστοιχες λειτουργίες	Πατήστε ένα αντίστοιχο πλήκτρο λειτουργίας για να ξεκινήσει η λειτουργία
Διαρροή νερού	<ul style="list-style-type: none">Ο σωλήνας δεν έχει συνδεθεί σωστά	Ελέγξτε τον σύνδεσμο για να συνδέσετε σωστά τον σωλήνα
	<ul style="list-style-type: none">Διάρρηξη σωλήνα νερού και σωλήνα PE	Αντικαταστήστε τον σωλήνα νερού και τον σωλήνα PE
4 λυχνίες αναβοσβήνουν	<ul style="list-style-type: none">Πρέπει να υπάρχει διαρροή	Ελέγξτε την πλακέτα τροφοδοσίας στην πλάκα βάσης. Επισκευάστε το μηχάνημα, στεγνώστε την πλακέτα τροφοδοσίας και, στη συνέχεια, ενεργοποιήστε το ξανά.
Διαρροή ρεύματος	<ul style="list-style-type: none">Κακή επαφή του μηχανήματος με τη γείωση	Χρησιμοποιήστε πρίζα τριών ακίδων με καλώδιο γείωσης, ώστε το μηχάνημα να γειωθεί σωστά
Θόρυβος κατά τη λειτουργία	<ul style="list-style-type: none">Δεν έχει εγκατασταθεί σταθερά	Τοποθετήστε το μηχάνημα σε σταθερή και στερεή επιφάνεια
Το μηχάνημα δεν λειτουργεί	<ul style="list-style-type: none">Δεν εμφανίζεται παροχή ρεύματος	Ενεργοποιήστε την παροχή ρεύματος

Είναι φυσιολογικό να προκύπτουν οι ακόλουθες καταστάσεις όταν χρησιμοποιείται το σύστημα καθαρισμού νερού.

- Κατά τη διάρκεια της θέρμανσης, ο σωλήνας θέρμανσης ενδέχεται να παράγει ελαφρούς θορύβους. Πρόκειται για φυσιολογική κατάσταση.
- Όταν το δοχείο ζεστού νερού θερμαίνεται χωρίς νερό, η συσκευή κατά της ξηρής καύσης θα αποσυνδεθεί αυτόματα και δεν μπορεί να επανέλθει από μόνη της. Η επαναφορά πρέπει να ολοκληρωθεί από επαγγελματία τεχνικό.
- Όταν η θερμοκρασία περιβάλλοντος είναι υψηλότερη, η ικανότητα ψύξης μπορεί να είναι πιο αργή, κάτι που είναι φυσιολογικό.

ΑΠΟΡΡΙΨΗ ΚΑΙ ΑΝΑΚΥΚΛΩΣΗ

Σημαντικές οδηγίες για το περιβάλλον

Συμμόρφωση με την οδηγία ΑΗΗΕ και απόρριψη του προϊόντος: Αυτό το προϊόν συμμορφώνεται με την οδηγία ΑΗΗΕ της ΕΕ (2012/19/ΕΕ). Αυτό το προϊόν φέρει σύμβολο ταξινόμησης για τα απόβλητα ηλεκτρικού και ηλεκτρονικού εξοπλισμού (ΑΗΗΕ).

Αυτό το σύμβολο υποδεικνύει ότι το προϊόν δεν πρέπει να απορρίπτεται μαζί με άλλα οικιακά απόβλητα στο τέλος της διάρκειας ζωής του. Η χρησιμοποιημένη συσκευή πρέπει να επιστραφεί σε επίσημο σημείο συλλογής για την ανακύκλωση ηλεκτρικών ηλεκτρονικών συσκευών. Για να βρείτε αυτά τα συστήματα συλλογής, επικοινωνήστε με τις τοπικές αρχές ή με τον έμπορο λιανικής πώλησης από όπου αγοράστηκε το προϊόν. Κάθε νοικοκυριό διαδραματίζει σημαντικό ρόλο στην ανάκτηση και ανακύκλωση παλαιών συσκευών. Η κατάλληλη απόρριψη της χρησιμοποιημένης συσκευής συμβάλλει στην πρόληψη πιθανών αρνητικών συνεπειών για το περιβάλλον και την ανθρώπινη υγεία.



Συμβατότητα με Οδηγία RoHS

Το προϊόν που αγοράσατε συμμορφώνεται με την οδηγία RoHS της ΕΕ (2011/65/ΕΕ). Δεν περιέχει επιβλαβή και απαγορευμένα υλικά που καθορίζονται στην Οδηγία.

Πληροφορίες συσκευασίας

Τα υλικά συσκευασίας του προϊόντος κατασκευάζονται από ανακυκλώσιμα υλικά σύμφωνα με τους εθνικούς περιβαλλοντικούς κανονισμούς της χώρας μας. Μην απορρίπτετε τα υλικά συσκευασίας μαζί με τα οικιακά ή άλλα απορρίμματα. Να τα μεταφέρετε στα σημεία συλλογής υλικών συσκευασίας που έχουν οριστεί από τις τοπικές αρχές.

